

Позитронно-эмиссионная томография

Позитронно-эмиссионная томография (ПЭТ) – современный высокотехнологичный радионуклидный томографический метод исследования. Он позволяет детально изучить распределение и накопление в теле пациента радиофармацевтического препарата, предварительно введенного в вену. Таким образом мы можем определить наличие опухолевого процесса, степень его распространенности или оценить эффективность проводимого лечения.

Показания для проведения ПЭТ 18F-ФДГ	Противопоказания для проведения ПЭТ 18F-ФДГ
<ul style="list-style-type: none">• Дифференциальная диагностика доброкачественных и злокачественных образований• Поиск первичного опухолевого очага при наличии метастазов из НПО (CUP-синдром) и у пациентов с паранеопластическим синдромом• Выбор наиболее информативного для биопсии участка в опухолевом очаге• Стадирование установленного опухолевого процесса• Планирование лучевой терапии• Оценка эффективности лечения установленного опухолевого процесса• Оценка характера резидуальных (остаточных) изменений на фоне проведенного лечения• Выявление рецидива опухолевого процесса, в том числе при повышении уровня опухолевых маркеров	<ul style="list-style-type: none">• Гипергликемия (уровень глюкозы крови выше 11 ммоль/л)• Острое патологическое состояние• Тяжелое соматическое состояние• Инфекционный или воспалительный процесс в острой фазе• Тяжелая почечная недостаточность• Состояния, не позволяющие выполнить исследование без нарушения методики (психоневрологические расстройства, в том числе клаустрофобия, болевой синдром и др.)• Беременность

Если вам в ближайшее время выполнялись медицинские манипуляции, рекомендуем согласовать дату выполнения ПЭТ с 18F-ФД (фтордезоксиглюкоза) с врачом-радиологом.

Общие рекомендации при подготовке к ПЭТ исследованию с 18F-ФДГ

Накануне дня исследования сотрудник информационно-сервисной службы свяжется с вами по указанному контактному номеру телефона и проинформирует о времени, к которому необходимо прибыть в регистратуру ПЭТ отделения радионуклидной диагностики.

Отделение радионуклидной диагностики находится в радиологическом корпусе.



I. АДМИНИСТРАТИВНЫЙ КОРПУС
II. КЛИНИЧЕСКИЙ КОРПУС
III. КЛИНИКО-ДИАГНОСТИЧЕСКИЙ КОРПУС

IV. РАДИОЛОГИЧЕСКИЙ КОРПУС
V. ЛАБОРАТОРНЫЙ КОРПУС



Просим не опаздывать (опоздание более чем на 40 минут может стать причиной отказа в проведении исследования).

Общее время, проведённое в отделении радионуклидной диагностики, составит не менее 3-4 часов.

ПЭТ не предполагает длительной или сложной подготовки, однако следует знать, что любое воздействие на ваш организм, изменяющее обмен веществ, способно исказить результаты исследования. Чтобы этого избежать, рекомендуем вам придерживаться следующих правил.

За 24 часа до проведения исследования

Прием лекарственных препаратов

Запрещено

- Спиртосодержащие лекарственные препараты
- Внутривенное введение растворов глюкозы
- Стероидные лекарственные препараты

Разрешено

- Лекарственные препараты от повышенного артериального давления
- Лекарственные препараты от аритмии

Продукты питания

Запрещено

- Продукты из рациона с высоким содержанием углеводов (картофель, свекла, морковь, помидоры, кукуруза, каши, хлебобулочные изделия, фрукты, ягоды, соки, соусы, приправы, кондитерские изделия, искусственные подсластители)
- Колбасные изделия
- Продукты на основе коровьего молока
- Сладкие напитки
- Газированная вода
- Алкоголь
- Жевательная резинка

Разрешено

Последний прием пищи накануне не позднее 18:00

- Животное мясо
- Рыба
- Яйца
- Зеленые овощи
- Цветная капуста
- Грибы



Рекомендации для проведения ПЭТ с 18F-ФДГ у пациентов с сахарным диабетом:

Диабет 1-го типа	Диабет 2-го типа
<ul style="list-style-type: none">• Последний прием пищи за 3 часа до исследования с инсулином короткого действия (при наличии помпы ее надо отключить за 3 часа до исследования)	<ul style="list-style-type: none">• Последний прием пищи за 3 часа до исследования• Разрешен прием пероральных антидиабетических препаратов (в случае если планируется проведение ПЭТ с дополнительным введением йодсодержащего контрастного вещества, за двое суток до исследования вам необходимо прекратить прием метформина)



Общие рекомендации

Накануне проведения исследования:

- Исключите физические нагрузки и занятия спортом.
- Не переохлаждайтесь.
- Подготовьте:
 1. Документы, удостоверяющие личность (паспорт гражданина Российской Федерации или другие документы, удостоверяющие личность).
 2. Медицинскую документацию:
 - направление врача на исследование;
 - выписной эпикриз;
 - заключение врача-онколога;
 - данные проведенных исследований (КТ, МРТ, УЗИ, ПЭТ-КТ, ОФЭКТ-КТ, сцинтиграфия и др.) на бумажных и электронных носителях;
 - результаты анализа крови на креатинин (при выполнении ПЭТ-КТ с йодосодержащим контрастным усилением).
 3. Лекарственные препараты:
 - Болеутоляющие лекарственные средства (если имеется выраженный болевой синдром).
 - Сахароснижающие лекарственные препараты (для пациентов, страдающих сахарным диабетом). После исследования можно будет поесть и принять лекарственные препараты.
 4. Сменную одежду и обувь (халат, спортивный костюм, тапочки). Одежда должна быть комфортной, теплой, желательно х/б, без металлических аксессуаров.

В день проведения исследования:

- Отказаться от приема любой пищи (исследование проводится натощак).
- Выпить не менее 1 литра воды (без газа) до начала исследования.
- Оставить дома ювелирные украшения.
- Взять с собой:
 - документы, удостоверяющие личность;
 - медицинские документы;
 - лекарственные препараты;
 - сменную одежду и обувь.
- Одеться тепло, вам должно быть даже немного жарко, но не холодно.
- Прибыть в регистратуру ПЭТ отделения радионуклидной диагностики в назначенное время.

Рекомендуем кормящей маме по возможности провести кормление или сцеживание грудного молока максимально близко ко времени введения ¹⁸F-ФДГ.

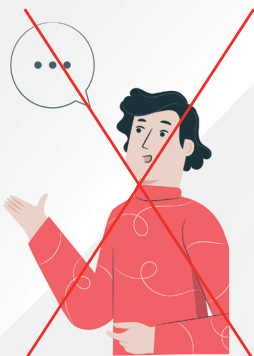
Проведение ПЭТ

- При входе в регистратуру ПЭТ просим отключить мобильные телефоны и соблюдать тишину.
- В регистратуре ПЭТ вас встретит сотрудник информационно-сервисной службы и оформит все необходимые документы для проведения исследования.

Внимание! Если вам предстоит перелет в ближайшие 48 часов, то сообщите об этом сотруднику информационно-сервисной службы. Вам будет оформлена справка о прохождении радионуклидного исследования, которую вы сможете предъявить сотрудникам аэропорта по их требованию.

- После оформления документов в регистратуре ПЭТ вы пройдете в кассу учреждения для оплаты исследования (это может занять от 15 до 30 минут).
- По возвращении в регистратуру ПЭТ вас встретит в холле сотрудник отделения.
- В холле отделения вы снимите верхнюю одежду, смените обувь и оставите личные вещи в индивидуальном шкафу.
- Сотрудник отделения проводит вас в комнату ожидания, где вы сможете переодеться в сменную одежду и оставите личные вещи в индивидуальном шкафу.
- После завершения подготовки сотрудник отделения пригласит вас в процедурный кабинет.
- В процедурном кабинете медицинская сестра проведет вам необходимые измерения (рост, вес, уровень глюкозы крови), установит периферический венозный катетер, и вы вернетесь в комнату ожидания.
- В назначенное врачом отделения время вас повторно пригласят в процедурный кабинет, где медицинская сестра введет 18F-ФДГ. Препарат вводится внутривенно через установленный ПВК – процедура не вызывает неприятных ощущений при введении и не может быть причиной аллергических реакций.
- После введения 18F-ФДГ вы вернетесь в комнату ожидания.
- В течение 60 минут (такой временной интервал требуется для распределения 18F-ФДГ и получения корректных результатов ПЭТ) вам необходимо находиться в удобном полулежащем положении в специальном релаксационном кресле, расслабиться и закрыть глаза, выпить 1 литр воды (без газа).

Во время ожидания, для того чтобы 18F-ФДГ распределился равномерно, запрещено:



Разговаривать



Читать



Слушать музыку



Пользоваться мобильными устройствами

- Непосредственно перед проведением ПЭТ сотрудник отделения напомним о необходимости полностью опорожнить мочевой пузырь, затем проводит вас в процедурную ПЭТ и объяснит, какое положение на столе томографа необходимо принять (сканирование выполняется лежа на спине).
- После того как вы займете предложенное положение, начнется исследование, которое занимает около 15-20 минут. Все это время необходимо лежать на столе томографа неподвижно и выполнять все команды сотрудника отделения.
- По назначению врача, при отсутствии противопоказаний, в конце процедуры ПЭТ вам может быть выполнена компьютерная томография (КТ) с йодсодержащим контрастным усилением.
- После окончания процедуры ПЭТ сотрудник отделения проводит вас в комнату отдыха, где вам будут предложены чай и печенье.

Информацию о сроках готовности и времени выдачи заключения вы можете получить, обратившись к сотруднику информационно-сервисной службы в регистратуре ПЭТ.

Варианты получения заключения

Электронная почта (на электронный адрес, указанный в амбулаторной карте)	После формирования заключение будет отправлено автоматически
Регистратура ПЭТ отделения радионуклидной диагностики (бумажный и электронный носитель)	При личном обращении вас/вашего представителя с доверенностью (нотариальной или выданной учреждением)
В личном кабинете пациента (на сайте www.niioncologii.ru)	Отправьте запрос о получении заключения

После проведения ПЭТ исследования придерживайтесь следующих рекомендаций в течение 24 часов:

- Избегайте контакта с детьми до 16 лет и беременными женщинами.
- Увеличьте объем потребляемой жидкости до 2 литров в сутки (при отсутствии противопоказаний).
- Кормящим мамам рекомендуем воздержаться от кормления грудью.

В остальном вы можете вернуться к привычному образу жизни.